

SAMEN WERKEN AAN

WAARDE



VOOR

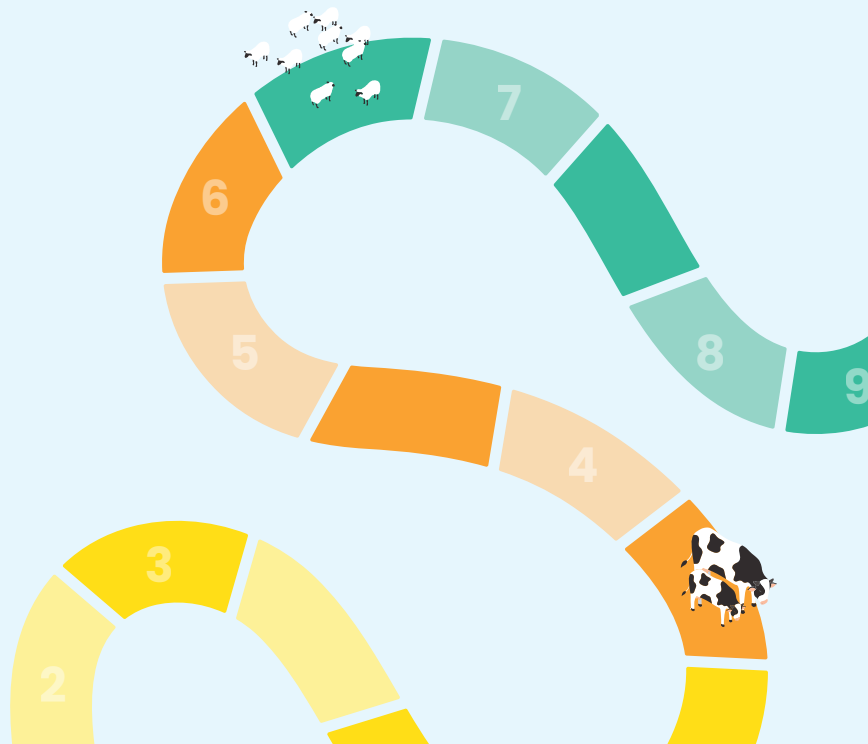
BOER & LANDSCHAP

*Handleiding voor het opstellen
van een gebiedsofferte*

GEBIEDS
OFFERTE



oktober 2023



Samenvatting

Een gebiedsofferte is een gezamenlijk bod door verschillende agrariërs in een gebied, waarin wordt aangegeven wat zij kunnen doen ten aanzien van maatschappelijke opgaven en wat daarvoor nodig is. Boeren kunnen door middel van een gebiedsofferte de regie nemen binnen gebiedsprocessen en laten zien wat er kan.

Met dit document geven we handvatten voor (vertegenwoordigers van) boeren voor het opstellen van een gebiedsofferte: wat is het, wat kun je ermee, wie moet je betrekken, waar moet je aan denken, en hoe geef je een gebiedsofferte vorm? In dit document komen de belangrijkste onderdelen van een gebiedsofferte aan de orde en is een concreet stappenplan uitgewerkt om tot een gebiedsofferte te komen.

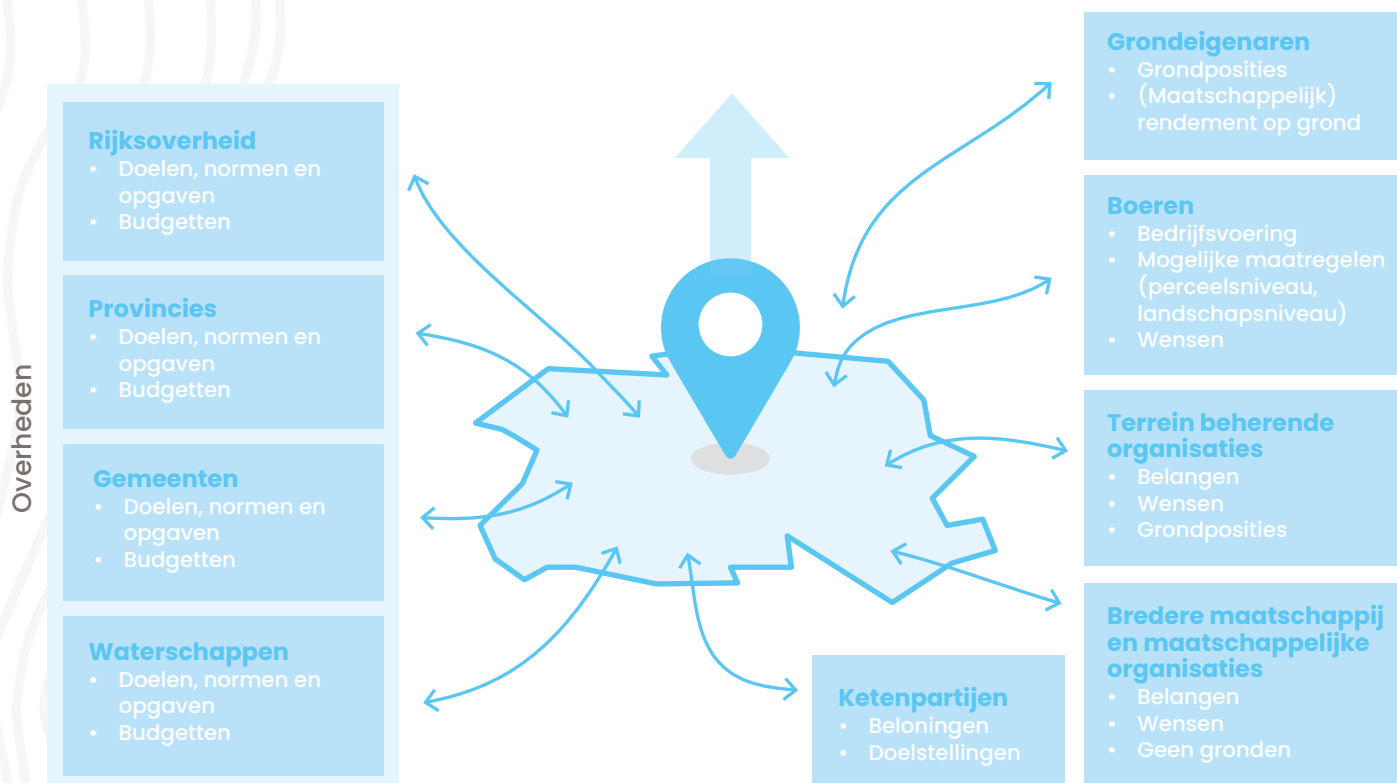
Een effectief proces om tot een gebiedsofferte te komen vraagt de volgende randvoorwaarden:

1. Vertrouwen tussen overheid en boeren, zowel op persoonlijk vlak als procedureel;
2. Erkenning van en ruimte voor de expertise en kennis van boeren;
3. Er wordt vanuit de gebiedspartijen gestuurd op doelen in plaats van op maatregelen. Zo kunnen boeren vanuit hun expertise en motivatie inzichtelijk maken hoe zij kunnen bijdragen aan gebiedsdoelen;
4. Boeren dragen niet alleen bij (aanbod), maar worden ook gezien en gehoord in wat zij nodig hebben om bij te dragen aan de maatschappelijke doelen (vraag).

Deze handleiding voor het maken van een gebiedsofferte is tot stand gekomen in het kader van het Actieplan Natuurinclusieve Landbouw Gelderland en is het resultaat van meerdere bijeenkomsten met boeren en beleidsmakers.

Maatschappelijk bod

Het maatschappelijk bod brengt de verschillende partijen samen door vraag en aanbod te verbinden. Het onderzoekt wat de maatschappij vraagt, wat boeren kunnen bieden en wat ze hiervoor nodig hebben.



Inleiding

In het landelijk gebied speelt veel en boeren zien verschillende opgaven op zich afkomen, zoals stikstofreductie. De onzekerheid over de toekomst van het platteland is groot. In dit document willen wij boeren handvatten geven om proactief de regie te kunnen nemen. Dat is mogelijk door middel van een zogeheten gebiedsofferte: een voorstel waarin boeren beschrijven wat ze kunnen bijdragen aan gebiedsopgaven en wat daarvoor nodig is.

In deze handleiding wordt stap voor stap uiteengezet hoe een gebiedsofferte kan worden opgesteld.

Hoe kan ik namens mijn gebied een gebiedsofferte opstellen?

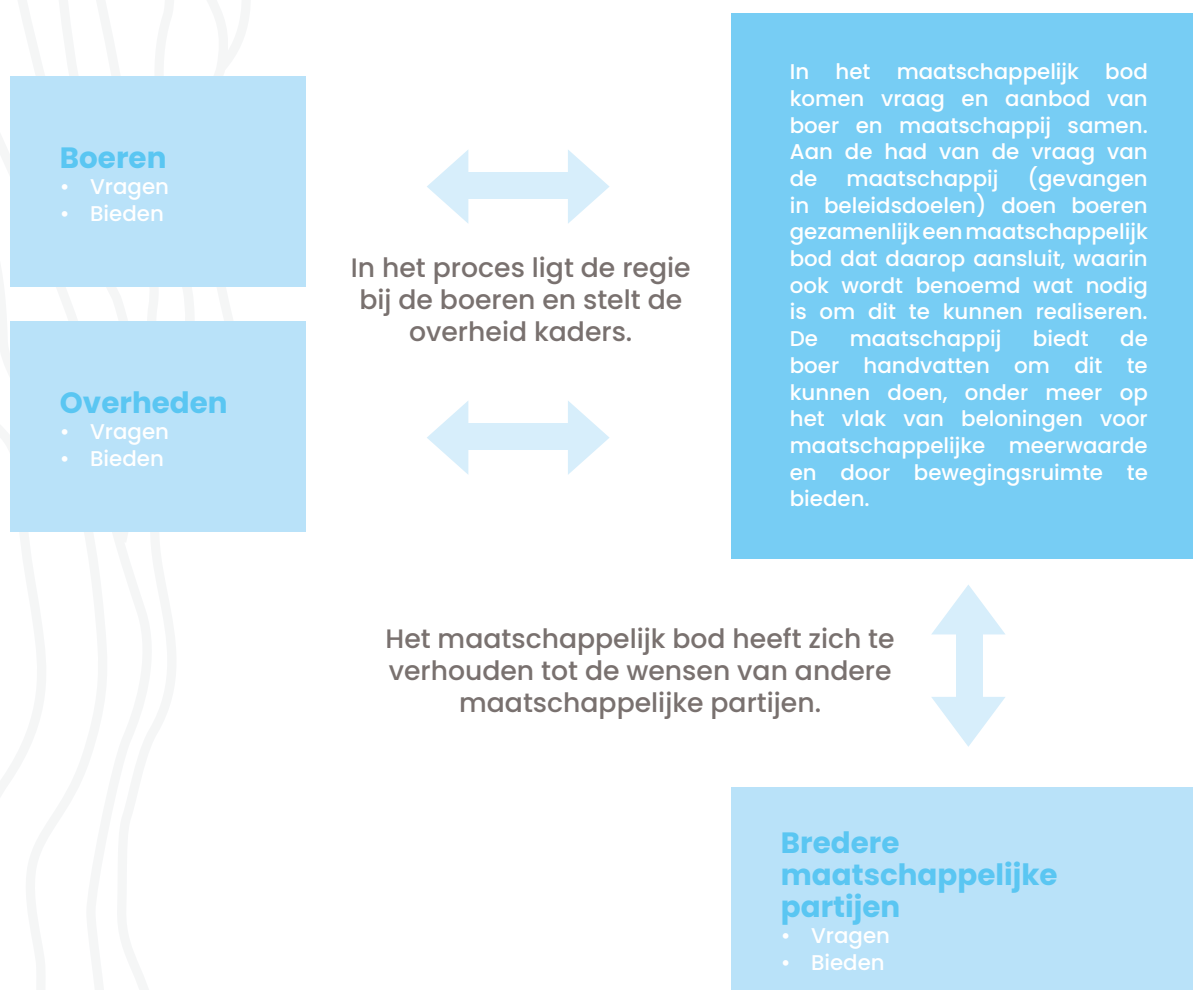
We behandelen onder meer welke stappen er komen kijken bij het opstellen van een gebiedsofferte, wat de mogelijke inhoud is van een gebiedsofferte, en welke praktische zaken er komen kijken bij het uitwerken van een gebiedsofferte.



Tot een gebiedsofferte komen

De gebiedsofferte wordt opgesteld door een boer, groep boeren of een vertegenwoordiger van het gebied. De bedoeling van een gebiedsofferte is om bottom-up tot een breed gedragen plan te komen voor de toekomst. Boeren kunnen zo zelf de regie nemen en meebepalen over hoe maatschappelijke doelen in een gebied kunnen worden bereikt.

De meeste boeren zijn in staat en bereid om een bijdrage leveren aan maatschappelijke opgaven, mits zij daartoe in de gelegenheid worden gesteld. Ook willen zij serieus genomen in hun vakmanschap, kennis en autonomie. Boeren hebben namelijk bij uitstek kennis van het gebied waarin ze werkzaam zijn.



> Uitgangspunten en randvoorwaarden

Er zijn een aantal belangrijke uitgangspunten en randvoorwaarden om tot een gebiedsofferte te komen en te laten slagen.

Mandaat

Allereerst is het noodzakelijk om namens een grotere groep boeren te kunnen spreken en daarbij ook het groepsbelang naar voren te brengen. Daarnaast moeten boeren door de overheden (gemeente, provincie, waterschap) als volwaardig gesprekspartner worden gezien. Hierbij is het opnieuw van belang dat je kunt aantonen dat je namens een groep boeren spreekt. Een bepaalde mate van organisatie zou daarbij kunnen helpen, bijvoorbeeld via een bestaande organisatie of door een nieuwe organisatie op te richten.

Kennis van boeren

Boeren hebben kennis, maar worden niet altijd gezien als kennishouder. Veel regelingen zijn erop gericht om kennis naar de boer over te brengen in plaats van reeds opgedane kennis tussen boeren en koplopers uit te wisselen en hen daarvoor te belonen.

Vertrouwen van de overheid

Veel beleid en regelgeving gaat uit van wantrouwen in plaats van vertrouwen in boeren. Tegelijkertijd is het vertrouwen van de agrarische sector in de overheid ook laag. Dit wederzijdse vertrouwen kan alleen worden teruggewonnen met een open houding. Dit begint met welwillenden van uit overheden, boeren en maatschappij die elkaar opzoeken en het gesprek voeren. Maar vraagt ook om een nieuwe kijk op hoe regelingen werken en welke controlemechanismen passend zijn. Een belangrijk onderdeel van vertrouwen is ook de flexibele benadering van doelen en regels – waarbij beide partijen, uitgaand van goede wil, kijken hoe je soms om starre regels heen kunt werken die doelen in de weg zitten.

Focus op doelen en inspanningen

Er wordt steeds meer gekeken naar doelsturing in plaats van middelsturing. Dat is een overwegend positieve ontwikkeling. Doelen geven richting, kunnen actie ontketenen en inspireren. Maar doelen kunnen ook beperkend werken, bijvoorbeeld wanneer een doel te rigide is en daardoor verlamme of demotiverende uitwerking kan hebben. Om die reden is het van belang dat gebiedspartijen voldoende ruimte laten voor overleg en het passend waarderen van inspanningen. Soms kunnen maatschappelijke vraag en urgentie – en daarmee dus ook de doelen – gedurende het proces veranderen en moet er worden bijgestuurd. Eerder geleverde inspanningen zijn in dat geval niet waardeloos maar dienen rechtvaardig en in lijn met eerdere doelstellingen te worden beoordeeld. Vaak geldt dat een zekere flexibiliteit binnen de implementatie van maatregelen uiteindelijk een positief resultaat kan opleveren. Laat kortom ruimte om te luisteren, te leren en eventueel van koers te wijzigen.

Het is belangrijk om te bedenken dat een doel vaak van externe factoren afhankelijk is. Neem bijvoorbeeld biodiversiteitsverhoging: een boer kan alle benodigde maatregelen nemen om het habitat van een soort te realiseren, maar dat betekent niet dat die soort zich daadwerkelijk vestigt. Het is binnen de beloningstructuur daarom belangrijk dat een boer ook wordt beloond voor inspanningen ten behoeve van gebiedsdoelen.

Vertrouwen tussen gebiedspartijen

Het opbouwen van wederzijds vertrouwen tussen overheden en boeren is essentieel, vooral gezien de recente spanningen omtrent de stikstofdiscussie. Vertrouwen vormt de basis voor constructieve samenwerking en het bereiken van duurzame oplossingen in het landelijk gebied. Boeren moeten erop kunnen vertrouwen dat de overheid naar hen luistert en hun belangen serieus neemt. Wetten, regels en beleid moeten bovendien gebaseerd zijn op een gedegen wetenschappelijke onderbouwing en eveneens uitvoerbaar zijn. Aan de andere kant moeten overheden erop kunnen vertrouwen dat boeren zich houden aan onderlinge afspraken, de wet en bereid zijn om mee te bewegen met wat de maatschappij van hen vraagt. Het herstellen en versterken van het vertrouwen vraagt om transparantie, open communicatie, dialoog en het creëren van ruimte voor gedeelde belangen en oplossingen. Regels die onuitvoerbaar blijken of verduurzaming in de weg zitten zouden moeten worden herzien, net als controlemechanismen die op wantrouwen gebaseerd zijn.

Een fundamenteel onderdeel voor wederzijds vertrouwen is een flexibele houding ten opzichte van doelen en regels. Soms zal er dus gelaveerd moeten worden om het hogere belang te dienen.



> Stappenplan

Het opstellen van een gebiedsproces bestaat uit drie fases: voorbereiding, uitwerken en borging. Per fase hebben we verschillende stappen uitgewerkt. In de praktijk zal je soms een stap overslaan of opnieuw uitvoeren. Dit stappenplan biedt daarom vooral houvast.

› Fase 1: Voorbereiding

In de voorbereidende fase neem je alle stappen die benodigd zijn om de gebiedsofferte op te stellen: je bepaalt wie er mee doet en hoe je het gaat aanpakken.

Stap 1 – Neem het initiatief

Dit kan een individuele boer zijn die vanuit zijn betrokkenheid en netwerk in een gebied de eerste stap zet, maar het kan ook iemand zijn die door hiervoor gevraagd wordt door een groep boeren, of bijvoorbeeld door een agrarische natuurvereniging of lokale LTO-afdeling (zie: *Trekker gebiedsofferte*, blz. 8).

Stap 2 – Bepaal de afbakening

Bepaal het gebied voor deze gebiedsofferte en daarmee ook het schaalniveau. Daarbij is het raadzaam om aan te sluiten bij bestaande initiatieven. (zie: *Schaalniveau*, blz. 7).

Stap 3 – Verzamel draagvlak en mandaat

- a. Ga in gesprek met andere boeren in het gebied en bepaal wie er op welke manier wordt betrokken (zie: *Vertegenwoordiging van het gebied*, blz. 8);
- b. Ga in gesprek met de relevante overheden: geef aan wat je wil gaan doen en waarom. Introduceer het doel van de gebiedsofferte en benoem waarom dit van waarde is. Geef in deze fase eventueel al aan als je (financiële) ondersteuning of gesprekspartners nodig hebt.

Stap 4 – Maak afspraken over de uitvoering

Ga met de betrokken partijen in gesprek over hoe de gebiedsofferte tot stand zal komen. Maak daarbij afspraken over de projectplanning, de benodigde tijdsinvestering en een eventuele vergoeding voor deze uren (zie *Benodigde tijdsinvestering*, blz. 8). Leg daarin ook vast wie je wanneer betreft bij het project en wat de doorlooptijd is. Denk na over handige samenwerkingsformats en of professionals en onderzoekers. eventueel moeten aansluiten.

Stap 5 – Breng de karakteristieken van het gebied in kaart

Sta stil bij de kenmerken van het gebied om zo in beeld te krijgen welke maatregelen passend kunnen zijn.

Aan het einde van de voorbereidende fase heb je in beeld over welk gebied de gebiedsofferte gaat, namens welke groep boeren je de gebiedsofferte opstelt, wie de gebiedsofferte zal opstellen en wat de beoogde planning en begroting is. Daarnaast heb je je kenbaar gemaakt bij relevante overheden.

Aandachtspunten

› *Schaalniveau*

Een van de belangrijkste aspecten van het opstellen van een gebiedsofferte is de bepaling van een passend schaalniveau, met bijbehorende afbakening. Met andere woorden: wat is het exacte gebied waarvoor je de offerte wil opstellen? Voor deze bepaling bestaat geen vaste maat. Bovendien kunnen per situatie verschillende factoren doorslaggevend zijn. Zo hebben sommige gebieden een duidelijk onderscheidende identiteit, terwijl andere gebieden nadrukkelijker gedefinieerd worden door geografische of natuurlijke grenzen (denk aan een polder). Reeds lopende gebiedsprocessen kunnen vanzelfsprekend ook als afbakening worden gehanteerd. Om de gebiedsofferte te laten slagen is het belangrijk dat er in het gebied een gedeelde motivatie bestaat om gezamenlijk op te trekken. Het aansluiten bij een gemeenschappelijk doel dat al in het gebied aanwezig is, zoals uitvoer van weidevogelbeheer, zou de brandstof voor samenwerking kunnen vormen. Het aansluiten bij bestaande doelen kan sterk bijdragen aan de toename van boerenparticipatie en vorming van een voldoende grote groep (zie ook *Vertegenwoordiging van het gebied*, blz. 8).

› **Vertegenwoordiging van het gebied**

Bij het opstellen van een gebiedsofferte is het van belang dat zo veel mogelijk boeren in het gebied meedoen. Wanneer het draagvlak van de offerte groot is kan immers de grootste impact worden gemaakt.

Een uitdaging bij het optuigen van een gebiedsofferte is dat niet iedere belanghebbende voldoende gemotiveerd is om deel te nemen aan het creatieproces. Het is mogelijk dat bepaalde spelers binnen een gebied niet worden meegenomen in het creatieproces omdat er de (onterechte) verwachting bestaat dat ze liever niet deelnemen. Daarbij moeten belanghebbende groepen die moeilijker bereikbaar zijn niet over het hoofd worden gezien, maar actief worden betrokken. Het is dus van groot belang om iedere relevante gebiedspartij te vragen om mee te doen. Binnen de uitvraag moet bovendien aandacht worden besteed aan heldere communicatie. Het moet voor beoogde deelnemers duidelijk zijn:

- Wat het doel van het proces is;
- Wat het belang van deelname is;
- Wat er van deelnemers wordt verwacht;
- Wat de (potentiële) gevolgen van deelname zijn.

Om te waarborgen dat iedere deelnemer zich gedurende het proces voldoende gehoord voelt, is het belangrijk om passende aandacht en tijd te besteden aan inspraak in het proces. Er moeten daarom voldoende, heldere en vaststaande feedbackmomenten worden afgesproken (zie ook *Aandachtspunt inspraak in het proces*, blz. 12).

Hoewel er voor iedereen de mogelijkheid moet zijn om mee te kunnen doen, zal waarschijnlijk niet iedereen binnen het gebied mee willen doen. Het streven is om een zo groot mogelijke vertegenwoordiging te hebben, zelfs als dat niet volledig lukt.

› **Trekker gebiedsofferte**

De initiatiefnemer van de gebiedsofferte kan per gebied verschillen. In een gebied waarin veel boeren aan agrarisch en natuur- en landschapsbeheer doen, kan een agrarisch collectief een logische aanjager zijn. De gebiedsofferte dient een bottom-up-proces te zijn: aangevlogen met energie van boeren en ingezet vanuit expertise en kennis over de agrarische praktijk in het gebied. Het kan zinvol zijn om het proces rondom de gebiedsofferte te beleggen bij een onafhankelijke projectleider die de organisatorische zaken, verslaglegging en het proces verzorgt. Naast deze procesvaardigheden zijn ook sociale en inhoudelijke vaardigheden van belang om mandaat en input vanuit de boeren in het gebied te organiseren en zo tot een gezamenlijke visie te komen. Hierbij ligt het voor de hand om een trekker te selecteren met wortels in en kennis van het gebied. Door het proces van de gebiedsofferte bij meerdere personen te beleggen kan de continuïteit van het proces gewaarborgd blijven en kan er een verdeling worden gemaakt op inhoud en proces op basis van persoonlijkheden en vaardigheden.

Trekkers van een gebiedsofferte en gebiedsregisseurs vanuit de overheden moeten voldoende kennis van zaken hebben en door zowel boeren als overheden als geloofwaardig en herkenbaar worden gezien. De rol van een trekker kan behoorlijk tijdsintensief zijn en daarmee ligt het voor de hand om dit door een betaalde kracht te laten uitvoeren, ook wanneer de trekker een agrarische vertegenwoordiger is.

› **Benodigde tijdsinvestering**

In de planning hieronder laten we een indicatie zien van hoelang verschillende onderdelen kunnen duren. De werkelijke doorlooptijd is natuurlijk afhankelijk van de beschikbare capaciteit. De planning begint bij het initiatief van één partij. Voordat iemand initiatief neemt is er vaak een aanlooptijd waarin individuen de ruimte nemen om te verkennen en na te denken. Nadat een gebiedsofferte door de gebiedspartijen is omarmd, worden de maatregelen uitgevoerd en de resultaten gemonitord. Daarbij raden we aan om minimaal eens per jaar een evaluatiemoment te plannen (zie ook *Inhoud monitor- en evaluatieplan*, blz. 13) en vervolgens eventuele aanpassingen door te voeren.

ACTIVITEITEN		GESCHATTE TIJDSINVESTERING			MAANDEN											
		MINI-MAAL	REALIS-TISCH	GRONDIG	1	2	3	4	5	6	7	8	9	10	11	12
VOORBEREIDING	1. Iemand neemt initiatief				[Yellow bar from month 1 to 2]											
	2. Bepaal de afbakening	8	16	32	[Yellow bar from month 1 to 2]											
	3. Verzamel draagvlak en mandaat	24	32	128	[Yellow bar from month 1 to 3, with yellow circle at month 1, yellow diamond at month 2, yellow square at month 3]											
	4. Maak afspraken over praktische uitvoering	8	16	32	[Yellow bar from month 2 to 3]											
	5. Breng karakterstieken in beeld	16	32	64	[Yellow bar from month 2 to 3]											
UITWERKING	6. Onderzoek gebiedsopgaven	24	128	160	[Orange bar from month 4 to 5, with orange 'x' at month 4]											
	7. Bepaal eigen visie gebied	16	64	80	[Orange bar from month 4 to 5, with orange circle at month 5]											
	8. Bepaal uitwerkingsniveau	8	16	24	[Orange bar from month 6 to 7]											
	9. Breng eindbeeld in kaart	24	240	320	[Orange bar from month 6 to 8, with orange circle at month 7]											
	10. Bespreek eindbeeld	16	32	48	[Orange bar from month 8 to 9, with orange square at month 8]											
	11. Inventariseer wat nodig is	16	64	128	[Orange bar from month 8 to 9, with orange circle at month 8]											
	12. Stel integraal bod samen	40	64	128	[Orange bar from month 9 to 10]											
BORGING	13. Maak een implementatieplan	16	64	80	[Green bar from month 10 to 11]											
	14. Stel een plan vast rondom monitoring	16	48	64	[Green bar from month 10 to 11]											
	15. Bied gebiedsofferte aan	8	24	32	[Green bar from month 11 to 12]											
TOTAAL		240	840	1320	● boerentafels ◆ beleidstafels ■ gebiedstafels × interviews											

> **Benodigd budget**

Kijk ook naar de mogelijkheden voor het aanvragen van subsidie voor het opstellen van een gebiedsofferte. Een subsidieloket kan daar vaak bij helpen.

› Fase 2: Uitwerking

In deze fase staan alle seinen op groen om daadwerkelijk aan de slag te gaan. In deze fase geef je inhoud aan de gebiedsofferte en voer je alle stappen uit om tot het een gezamenlijk bod te komen.

Stap 6 – Onderzoek en verzamel relevante gebiedsopgaven

Voor het verzamelen en onderzoeken kun je verschillende dingen doen:

- Voer gesprekken of interviews met beleidsmedewerkers van verschillende overheden en vertegenwoordigers van andere maatschappelijke organisaties (zie *Stakeholders*, blz. 11);
- Onderzoek beleidstukken, nationale en provinciale programma's (zie *Beleidsstukken vinden en lezen*, blz. 12)

Stap 7 – Bepaal je eigen visie op de beleidsdoelen

Ga in gesprek met verschillende boeren in het gebied en bepaal de gezamenlijke visie op gebiedsopgaven en het beoogde eindbeeld: aan welke doelen moet de toekomstige landbouw in het gebied voldoen? Met welke doelen ben je voorbereid op de toekomst?

Stap 8 – Bepaal het niveau van uitwerken en het format

Bepaal hoe je de gebiedsofferte wilt vormgeven. Daarbij is het verstandig om al te bepalen welke gebiedsopgaven je wilt aanpakken (zie *Opgaven en uitdagingen*, blz. 15). Ook is het goed om het uitwerkingsniveau van de bijdrage aan de gebiedsdoelen te bepalen. Is het noodzakelijk om voor elk gebiedsdoel de bijdrage kwantitatief in kaart te brengen of is een kwalitatieve beschrijving voor sommige ambities voldoende? Bepaal hoe je dit in kaart zal brengen en welk niveau voor je gesprekspartners nodig is. Stel daarnaast alvast een eerste inhoudsopgave op en bepaal hoe je wilt dat de gebiedsofferte eruit komt te zien.

Stap 9 – Breng het eindbeeld in kaart

Bepaal wat voor plek en wat voor vorm de landbouw binnen jullie gebiedsvisie heeft. Om dit onderdeel goed uit te voeren is het belangrijk om samen met boeren uit het gebied, bijvoorbeeld in gebiedssessies, vast te stellen hoe het toekomstgerichte systeem eruitziet.

- Besteed hierbij aandacht aan de tijdslijn: welke activiteiten kunnen op korte termijn al worden ingepast, welke vereisen meer tijd?
- Benoem het schaalniveau van de activiteiten: wat kunnen boeren zelf oppakken en wat moet op landschapsniveau?
- Eventueel kunnen onderzoeksinstituten betrokken worden om ook de impact van bepaalde maatregelen inzichtelijk te maken en aan te tonen hoe je bijdraagt aan de gestelde doelen.

Stap 10 – Bespreek het eindbeeld met beleidsmakers en gebiedspartijen

Voldoet dit aan de verwachtingen en om de gestelde doelen te bereiken?

Stap 11 – Inventariseer wat er nodig is om dit eindbeeld te verwezenlijken

Er dient onderscheid te worden gemaakt tussen wat noodzakelijk is gedurende de transitiefase (eenmalig of tijdelijk) en wat er structureel nodig is. Het kan bijvoorbeeld gaan over procesgeld, wet- en regelgeving, beloningen voor maatschappelijke diensten of toegang tot grond, maar ook om een duidelijk proces.

- Breng in kaart wat je van de verschillende partijen nodig hebt en maak daarbij onderscheid tussen verschillende niveaus (zoals gemeente, provincie, waterschap, Rijk);
- Bespreek met overheden waar het wringt: wat kan al op de korte termijn en wat is momenteel lastig (bijv. in het kader van staatssteunregels)?

Stap 12 – Stel het bod samen op

Leg de wensen vanuit de boeren neer bij de gebiedspartijen. Kunnen zij in deze behoefte voorzien? Wat is haalbaar en wat niet? Zoek naar compromissen en beargumenteer waarom je bepaalde dingen vraagt.

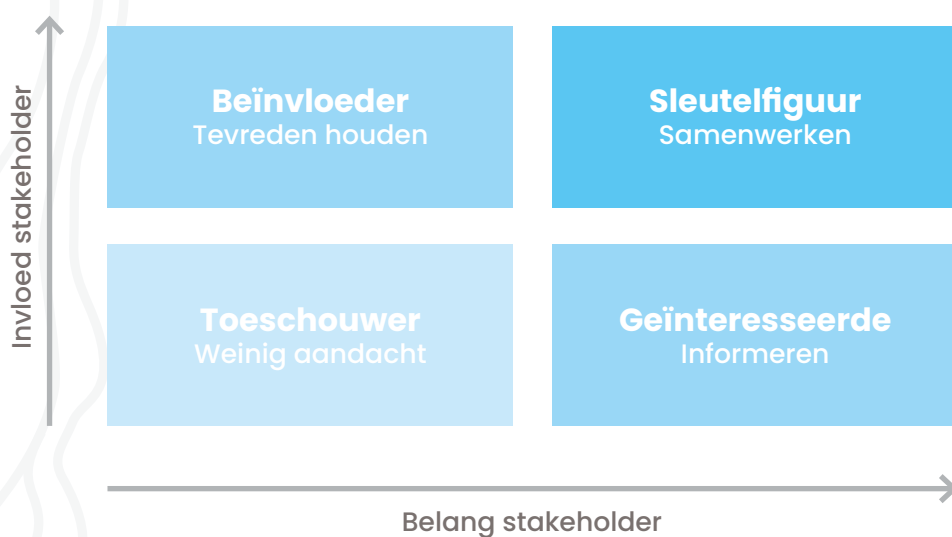
- Organiseer sessies met de beleidsmakers en boeren waarin je de gebiedsofferte presenteert en met elkaar zoekt naar oplossingen;
- Als er zaken zijn waar je het niet met elkaar over eens wordt, richt je dan vooral op zaken waar je elkaar wel kunt vinden.

Aan het einde van fase twee heb je een gebiedsofferte opgesteld waar zowel draagvlak voor is bij de boeren als bij de overige gebiedspartners.

Aandachtspunten

> Stakeholders

Er zijn meerdere belangrijke stakeholders bij het opstellen van een gebiedsofferte. In onderstaande matrix benoemen we er een paar en laten we zien welke beleidsdomeinen met name relevant voor hen zijn. Deze stakeholders moeten op verschillende manieren betrokken worden bij het proces.



Daarnaast is het goed om te bepalen welke beleidsthema's voor welke belanghebbenden relevant zijn. In de figuur hieronder laten we zien welke beleidsthema's met name relevant zijn voor de verschillende actoren.

		BELANGHEBBENDEN							
		Rijksoverheid	Provincies	Gemeenten	Waterschappen	Collectieven/ANV's	TBO's	Boerenbedrijven	Verpachters
BELEIDSTHEMA	STIKSTOF	○	○				○		
	RECREATIE		○	○					
	WATER	○	○	○	○		○	○	
	KLIMAAT	○	○						
	BIODIVERSITEIT	○	○		○	○	○		
	BODEMKWALITEIT	○						○	○

› **Beleidsstukken vinden en lezen**

Om de gebiedsvisie goed aan te laten sluiten op de opgaven in het gebied, is het belangrijk een overzicht te hebben van de verschillende beleidsprogramma's. Hieronder benoemen we een aantal manieren om beleidsdoelen inzichtelijk te maken:

- Raadpleeg het omgevingsplan: Het omgevingsplan is een beleidsdocument dat de ruimtelijke ordening en ontwikkeling in een gemeente regelt. Bekijk dit plan om erachter te komen welke doelen en opgaven er zijn opgenomen voor het landelijk gebied;
- Bekijk gebiedsvisies en beleidsnota's: Lokale overheden stellen vaak gebiedsvisies op om de gewenste ontwikkelingen en doelen voor specifieke gebieden te beschrijven. Daarnaast kunnen beleidsnota's specifieke aspecten van het landelijk gebied behandelen, zoals natuurbehoud, waterbeheer of duurzame landbouw;
- Bestudeer relevante beleidsprogramma's: Lokale overheden kunnen programma's en initiatieven hebben die gericht zijn op het bevorderen van bepaalde doelen in het landelijk gebied, zoals duurzame landbouwpraktijken, landschapsbeheer of biodiversiteit. Identificeer dergelijke programma's en begrijp de doelstellingen ervan.

› **Inspraak in het proces**

Gedurende het proces is belangrijk om te begrijpen op welke momenten input van de boeren en andere deelnemende partijen gewenst is. Het is daarom verstandig om die input gestructureerd te verzamelen. Het moet voor deelnemers duidelijk zijn:

- Wat de punten zijn waarop inspraak gegeven kan worden;
- Wat de beslispunten zijn;
- Wat er gebeurt met de input.

Input die op een later moment geen plek krijgt binnen het proces (in de vorm van opname in de offerte, reflectie of tergekoppeling) zou kunnen leiden tot teleurstelling en ergernis.

Betrokken partijen dienen daarbij goed te worden geïnformeerd over het proces. Organiseer bijvoorbeeld een tweewekelijks spreekuur of spreek bijeenkomsten af waarin de voortgang wordt besproken. Zo wordt de mogelijkheid voor betrokkenen om aan te sluiten gefaciliteerd. Zorg ervoor dat ook de input van overheden wordt gevraagd. In de regel werkt het vaak goed als dat er één centraal aanspreekpunt binnen overheidsorganisaties wordt aangewezen. Deze persoon pakt vervolgens de zaken op en zet ze binnen de organisatie door. (Zie ook *bijlage 2 Handreiking voor overheden*)

› Fase 3: Borging

In de laatste fase draag je zorg voor een correcte implementatie en borging van het plan: hoe zorg je dat het streefbeeld daadwerkelijk wordt gerealiseerd?

Stap 13 – Maak een implementatieplan

Hoe gaat de gebiedsofferte geïmplementeerd worden? In welke volgorde? Waarvan is het plan afhankelijk? Wat zijn de mijlpalen?

Stap 14 – Monitoring & evaluatie

Stel evaluatiemomenten vast om eventueel bij te sturen.

Stap 15 – Leg de gebiedsofferte voor

Leg afspraken vast in een convenant tussen de verschillende gebiedspartijen.

Na afloop van deze fase is de gebiedsofferte geaccepteerd en kun je met elkaar aan de slag om jullie gezamenlijke toekomst vorm te geven.

Aandachtspunten

› Inhoud monitor- en evaluatieplan

Bij het opstellen van een evaluatie- en monitoringsplan zijn er verschillende aandachtspunten, waaronder het definiëren van duidelijke en haalbare doelstellingen. Ook is het raadzaam nulmetingen te verzamelen en meetmethoden te bepalen. Zorg ervoor dat de verantwoordelijkheid voor het verzamelen van gegevens duidelijk is gedefinieerd en let op praktische aspecten van gegevensverzameling. Plan ook het beheer en de analyse van de verzamelde gegevens. Zorg voor heldere rapportage en communicatie van de resultaten. Wees daarbij flexibel en bereid om het plan aan te passen. Laat dus ruimte voor bijsturing en overleg en waardeer geleverde inspanningen. Staar je kortom niet blind op doelen: soms vergt een situatie aanpassing van bestaande afspraken of regels. Dit vraagt om korte lijnen en vertrouwen in elkaars kennis en intenties.

› Opstellen van een tijdslijn

Bij het in kaart brengen van de beleidsdoelen zullen sommige doelen eerder plaatsvinden dan anderen. Denk bijvoorbeeld aan het verminderen van broeikasgassen met 55 procent tegen 2030. Bij het opstellen van het implementatieplan is het dan ook belangrijk te kijken hoe de beoogde doelen in de tijd kunnen worden behaald. Kijk welke maatregelen direct kunnen worden uitgevoerd en welke meer voorbereidingstijd nodig hebben. Op deze manier kun je je tijd en energie richten op de meest effectieve maatregelen op korte termijn, terwijl je tegelijkertijd voorbereidingen treft voor de lange termijn. Daarnaast is het belangrijk om realistische plannings te maken, waarbij je rekening houdt met de tijd en middelen die nodig zijn voor elke maatregel. Onthoud dat sommige maatregelen misschien eerst moeten worden uitgevoerd voordat het mogelijk is andere maatregelen te nemen. Door rekening te houden met deze afhankelijkheden, zorg je voor een gestructureerde en efficiënte uitvoering van de maatregelen.

Inhoud gebiedsofferte

Een gebiedsofferte kent verschillende onderdelen en kan op allerlei manieren ingericht worden. Hieronder doen wij een voorstel voor een inhoudsopgave van een gebiedsofferte aan de hand van eerder uitgevoerde gebiedsoffertes en inzichten uit interviews met boeren en gebiedspartijen.

› Gebiedskenmerken

Om een gebiedsofferte te ontwerpen is het belangrijk een analyse uit te voeren naar de kenmerken van het gebied. Door de karakteristieken van het gebied te schetsen, bepaal je de kaders voor mogelijke maatregelen en doelen. Bovendien geef je mensen die niet bekend zijn meer inzicht in het gebied. Bij de omschrijving van de gebiedskenmerken bied je inzicht in de karakteristieken van het gebied. Deze karakteristieken zijn in verschillende categorieën onder te verdelen. Hieronder benoemen we er een aantal, met een zeer korte beschrijving.

Algemene kenmerken

- Ligging. Beschrijf de locatie van het gebied (welke provincies, gemeenten en waterschappen het beslaat);
- Formaat. Beschrijf de grootte van het gebied in vierkante kilometer of hectare (afhankelijk van de passende grootteschaal);
- Grondsituatie. Geef de verdeling van de grond in het gebied aan (landbouwgrond, natuur en bebouwd gebied).

Landgebruik – agrarische structuur

- Type bedrijven. Beschrijf welk type agrarische bedrijven (veehouderijen, akkerbouwbedrijven en gemengde bedrijven) in het gebied voorkomen;
- Aantal en formaat bedrijven. Geef een overzicht van hoeveel agrarische bedrijven per categorie voorkomen en vermeld daarbij de gemiddelde grootte van deze bedrijven. Geef ook aan of er verschil zit in de omvang van de bedrijven;
- Huiskavels versus land op afstand. Beschrijf of de meeste bedrijven huiskavels zijn of land op afstand hebben;
- Fragmentatie en verkaveling. Geef een indicatie van de mate van fragmentatie en verkaveling van de landbouwgrond;
- Onderlinge samenwerking. Geef aan hoe agrariërs onderling samenwerken (denk aan uitrail machines, gezamenlijke ketenafspraken e.d.).

Bodem, water, lucht en natuur

- Bodem. Beschrijf welke bodemsoorten (klei/zavel/zand/veen) voorkomen en op welke bodemsoorten de specifieke landbouwpraktijken plaatsvinden. Geef aan of (en welke) bodemproblematiek in het gebied voorkomt (denk aan bodemverdichting, verzuring, verzilting, erosie e.d.);
- Water. Positie in het watersysteem, belangrijke waterlichamen en het type waterlichaam (primair/secundair, KRW, etc.), voorkomen van droogte en wateroverlast, waterkwaliteit van de waterlichamen;
- Luchtkwaliteit. Emissies van schadelijke stoffen zoals fijnstof en geurhinder;
- Klimaat. Uitstoot van broeikasgassen door de landbouw, evenals de effecten en uitdagingen voor het gebied door klimaatverandering;
- Natuur en natuurgebieden. Beschrijf de landschapstypen in het gebied, de ligging natuurgebieden en het type natuurgebied (NNN/N2000/pNN). Benoem ook veelvoorkomende landschapselementen;
- Verstedelijking. Beschrijf de ligging van het platteland ten opzichte van steden en hun mogelijke uitbreidingsgebied. Benoem de rol van het landelijk gebied als uitloop- en recreatiegebied.

› Opgaven en uitdagingen

Er zijn veel opgaven in het landelijk gebied, waaronder stikstofopgave, waterbeschikbaarheid of waterkwaliteit. De insteek van het Nationaal Programma Landelijk Gebied is om integraal te kijken naar alle opgaven in het landelijk gebied. Vandaar dat een gebiedsofferte meerdere thema's in het landelijk gebied dient mee te nemen. Voor elk van deze thema's is het goed om in kaart te brengen welke gebiedsdoelen er zijn en wat de visie van de gebiedsofferte is op deze doelen. Hieronder benoemen we de relevante (sub)thema's en steekwoorden en geven we voorbeelden van hoe deze thema's in andere gebiedsoffertes zijn ingevuld..

Biodiversiteit



Biodiversiteit vormt naast een maatschappelijke behoefte ook een basiselement voor een toekomstbestendiger en robuuster voedselsysteem, omdat het kan bijdragen aan de bodemvruchtbaarheid, bestuiving en gezonde gewassen. Biodiversiteit krijgt steeds meer aandacht, zowel in overheidsbeleid als van andere ketenpartijen. Biodiversiteit kan zowel perceelsniveau, bedrijfsniveau als op landschappelijk niveau worden bekeken.

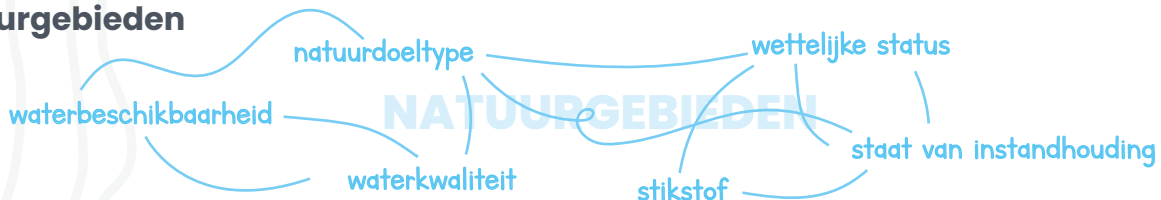
- Voorbeeld beleidsdoel: het realiseren van ten minste 10 procent landschapselementen in het landelijk gebied, in lijn met het Aanvalsplan Landschapselementen;
- Voorbeeld kostenplaatje: Het is voor de biodiversiteit wenselijk om op weilanden kruidenrijk grasland in te zaaien. Kruidenrijk grasland heeft echter wel een lagere voederwaarde dan Engels raigras. Zonder bij te voeren kan dat leiden tot een lagere melkproductie. Voor een bedrijf dat jaarlijks een miljoen kilogram melk produceert tegen een melkprijs van 0,39 euro per kilo, betekent een 5 procent lagere melkgift een jaarlijkse inkomstenderving van 19.500 euro.

Voorbeeld Bidbook LandvanWaarde*

Hier is het voorstel om biodiversiteit te promoten door 10 procent van het boerenbedrijf in te zetten voor kruidenrijk areaal. Dit is ook een manier om de doelen van 10 procent landschapselementen te halen. Door Wageningen Research is berekend dat dit voor een gangbaar boerenbedrijf haalbaar is.

*zie Bijlage I: voorbeelden

Natuurgebieden



Natuurgebieden zijn van belang als ecosysteemdienst en het waarborgen van ruimte voor plant- en diersoorten. De maatschappij vraagt om beleidsdoelen omtrent de stikstofneerslag, waterbeschikbaarheid en waterkwaliteit om de natuurgebieden te beschermen.

- Voorbeeld beleidsdoel: De beregeningsafspraken die door het waterschap zijn gemaakt met het oog om verdroging van natuurgebieden tegen te gaan;
- Voorbeeld kostenplaatje: Extensivering is een van de manieren om stikstofreductie te realiseren. Het verkrijgen van meer grond onder het bedrijf – zonder de veestapel te vergroten – brengt echter hoge kosten met zich mee. Alleen al de kosten voor het kopen van grond kunnen behoorlijk oplopen;

zo waren de gemiddelde financieringslasten (aflossing en rente) voor een hectare grond in 2022 boven de 3.000 euro en dat is sindsdien gestegen. Aangezien de boer evenveel dieren zal houden en verder beperkte inkomsten haalt uit de extra hectares, zullen die kosten waarschijnlijk niet worden terugverdiend.

Voorbeeld gebiedsofferte Noord-Nederland*

In de regionale en lokale doelstellingen worden bij het thema 'natuur' onder andere de nationale en provinciale Bossenstrategie benoemd, het provinciaal programma Herstel Biodiversiteit en de Vogel- en Habitatrichtlijn. Ook benoemen ze realisatie van meer areaal Natuurnetwerk Nederland (NNN) volgend uit het Natuurpact.

*zie Bijlage I: voorbeelden

Klimaat



Klimaat is een belangrijk thema, waarbij de landbouw een rol speelt in de uitstoot van broeikasgassen. Tegelijkertijd kan in de landbouw juist ook CO2 worden vastgelegd. Boeren kunnen zelf allerlei initiatieven opzetten om emissies te verlagen en koolstofvastlegging te verhogen.

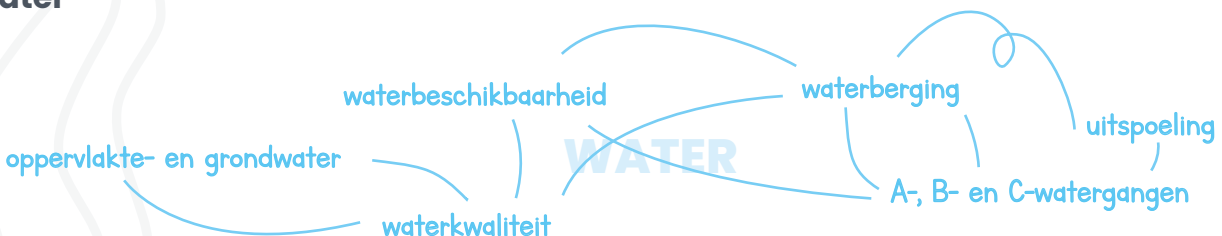
- Voorbeeld beleidsdoel: In het Klimaatplan 2021-2030 van de Nederlandse overheid wordt in het deelhoofdstuk 'landbouw en landgebruik' gekeken naar de opgaven vanuit het Gemeenschappelijk Landbouwbeleid (GLB) voor emissiereductie in landbouw;
- Voorbeeld beloning: Door gewassen te telen die koolstof tijdens het groeiproces langdurig vastleggen, draag je bij aan het verminderen van de CO2-concentraties in de lucht. Boeren kunnen gecompenseerd worden voor de CO2 die zij vastleggen voor de teelt van deze gewassen. Bij de teelt van vezelhennep, bijvoorbeeld, kan 7 tot 11 ton CO2 per hectare vastgelegd worden. Gerekend met een prijs van 80 euro per ton CO2 zou dit voor een boer 560 tot 880 euro per hectare kunnen opleveren.

Voorbeeld Pilot landschapsinclusieve landbouw Salland*

In regio Salland wordt beschreven dat zowel akkerbouwers als veehouders zelf maatregelen kunnen nemen. Denk hierbij aan precisiebemesting, verbeteren van de organische stofbalans, groter aandeel permanent grasland, aangepast krachtvoer, emissiearme stallen, regionale mestvergistening en warme sanering

*zie Bijlage I: voorbeelden

Water



Een goede waterkwaliteit en -beschikbaarheid is voor de hele maatschappij, voor de landbouw en voor natuur van levensbelang. Een klimaatrobuust watersysteem is daarom van wezenlijk belang en kan vragen om een nieuwe blik op de inrichting van het landelijk gebied.

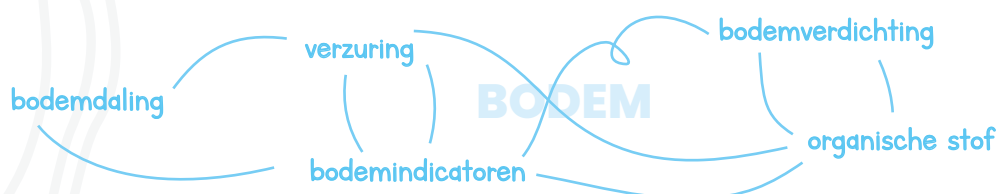
- Voorbeeld beleidsdoel: De Kaderrichtlijn Water stelt dat in 2027 alle wateren binnen de Europese Unie in een schone en goede staat moeten zijn. Daarbij wordt onderscheid gemaakt tussen biologische en chemische waterkwaliteit;
- Water en bodem sturend: De rol van water en bodem wordt ook benadrukt in het principe 'water en bodem sturend', zoals voorgesteld door het ministerie van Infrastructuur en Waterstaat. Dit principe wordt door het kabinet als leidend beschouwd bij beslissingen omtrent de inrichting van de openbare ruimte. Via dit principe wordt aan de voorkant rekening gehouden met water en bodem, bijvoorbeeld door het stellen van randvoorwaarden;
- Voorbeeld beloning: Door toenemende piekbuien wordt meer ruimte voor waterberging steeds belangrijker. Bij piekbelasting kunnen graslanden een goede optie zijn om overtollig water op af te vloeien. Momenteel ontvangen boeren bij inundatie (het expres onder water laten lopen van hun perceel) al een schadevergoeding voor gederfde inkomsten. Meer ruimte voor waterberging beperkt schade op andere percelen en voorkomt dat er meer water versneld moet worden afgevoerd, wat later in het jaar tot watertekorten kan leiden. Door langjarige afspraken te maken over het bieden van ruimte voor waterberging en een passende vergoeding kunnen boeren bijdragen aan een robuust watersysteem.

Voorbeeld gebiedsofferte Noord-Nederland*

In de doelstellingen van de gebiedsofferte worden nationale doelstellingen voor de kwaliteit van grond- en oppervlaktewater benoemd, zoals uit de Kaderrichtlijn Water, de Grondwaterrichtlijn en de Nitraatrichtlijn. Daarnaast wordt de ambitie voor het aanleggen van natuurvriendelijke oevers en verdrogingsproblematiek genoemd.

*zie Bijlage I: voorbeelden

Bodem



Een gezonde, levende bodem is de basis voor duurzame en productieve gewassen en een robuuste natuur.

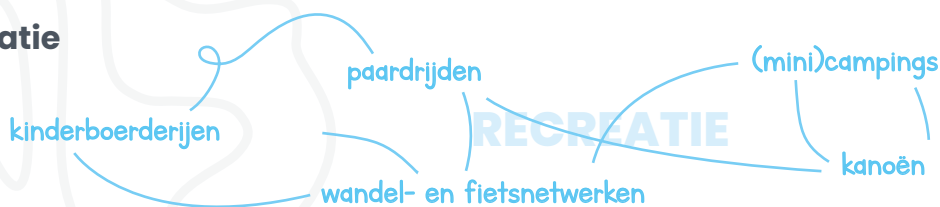
- Voorbeeld beleidsdoel: Het 'Nationaal Programma Landbouwbodems' beschrijft het doel dat alle landbouwbodems in 2030 duurzaam worden beheerd.

Voorbeeld Pilot landschapsinclusieve landbouw Salland*

Voor akkerbouwers kan het uitputten van de grond door te veel rooigewassen verminderd worden door het telen van granen, grasklaver en vlinderbloemigen. Deze gewassen kunnen de bodem weer in een betere conditie brengen.

*zie Bijlage I: voorbeelden

Recreatie



Door een groeiende bevolking en uitdijende stedelijke gebieden groeit de vraag en het verlangen naar recreatiemogelijkheden in het landelijk gebied.

- Voorbeeld beleidsdoel: In het Beleidsplan Recreatie & Toerisme Flevoland staat dat er een fijnmaziger vrijetijdsnetwerk wordt ontwikkeld waarbij ook agrarische ondernemers en hun recreatieve aanbod een grote rol spelen.

Voorbeeld Pilot landschapsinclusieve landbouw Salland*

In de regio Salland speelt de agrarische sector al een belangrijke rol in de beleving van recreanten. Agrarische nevenactiviteiten, zoals boerderijcampings en de verkoop van streekproducten, hebben daarin een ondersteunende functie.

*zie Bijlage I: voorbeelden

Voedselproductie



Voedselproductie is de kern van de activiteiten op het boerenerf en sluit daarmee aan bij verschillende beleidsopgaven. Door kwalitatief hoogwaardig voedsel te produceren draagt de landbouw bij aan de Nederlandse voedselvoorziening en realiseert economische waarde.

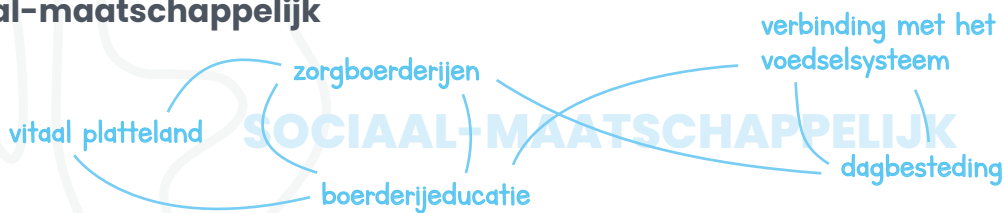
- Voorbeeld beleidsdoel: De Nationale Eiwitstrategie is een initiatief van de Rijksoverheid dat het gebruik van dierlijke eiwitten in voeding te verminderen en de productie en consumptie van plantaardige eiwitten te stimuleren. Dit omvat onder andere het ontwikkelen van nieuwe eiwitrijke voedselbronnen, het verbeteren van de eiwitkwaliteit en het bevorderen van bewustwording en gedragsverandering bij consumenten.

Voorbeeld Pilot landschapsinclusieve landbouw Salland*

Sallandse boeren produceren primair voor de regionale en West-Europese markt, passend bij het voedselpatroon van de Nederlander in 2050. Meer plantaardig voedsel en seizoensgebonden eten zijn de uitgangspunten. De landbouwgrond wordt bij voorkeur ingezet voor humane voedselproductie en minder voor veevoerproductie.

*zie Bijlage I: voorbeelden

Sociaal-maatschappelijk



De boerderij heeft ook een sociaal-maatschappelijke functie in het landelijk gebied, bijvoorbeeld als ontmoetingsplaats. Daarnaast bieden sommige boerderijen ook aanvullende maatschappelijke waarde door zorgboerderij te zijn of boerderijeducatie te verzorgen.

- Voorbeeld beleidsdoel: Verschillende provincies hebben een 'Agenda Vitaal Platteland', waar beleidsdoelen in zijn opgenomen over cultureel erfgoed en de leefbaarheid van kleine kernen.

Landschap

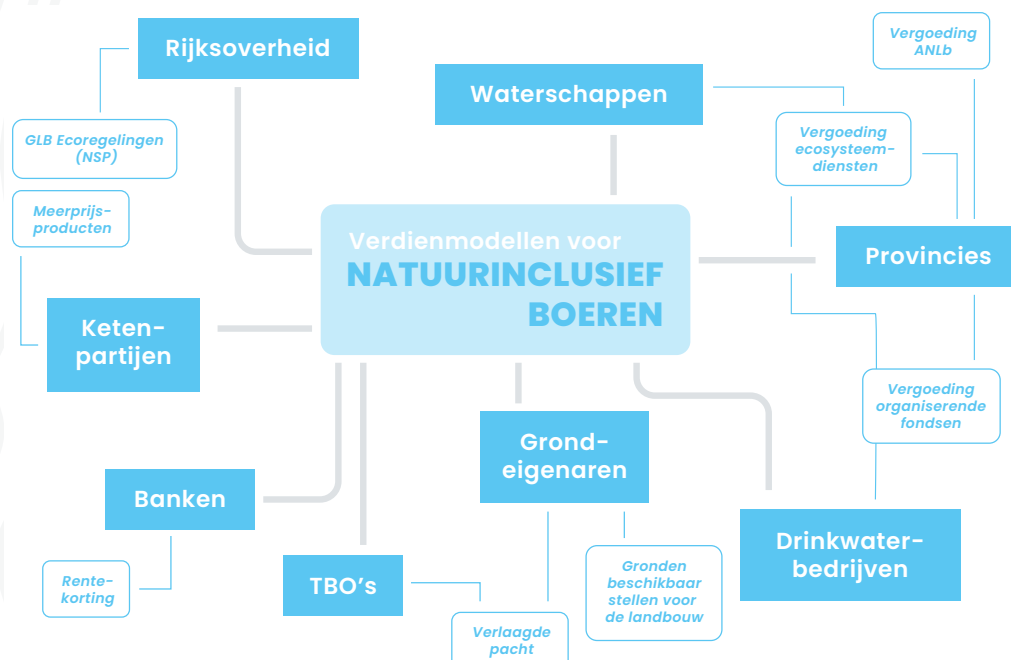


Landschappen zijn een integraal onderdeel van het karakter en de bezoekersbeleving van een gebied. Gebalanceerde en gevarieerde landschappen bieden daarbij mogelijkheden en diensten voor landbouwers en recreanten. De maatschappij vraagt om doelen die cultureel en natuurlijk erfgoed beschermen en het landschap tegelijkertijd gezond houden. Kijk hierbij ook naar hoe natuur en landbouw met elkaar verweven kunnen worden.

- Voorbeeld beleidsdoel: Het realiseren van ten minste 10 procent landschapselementen in het landelijk gebied volgens het Aanvalsplan Landschapselementen.

› Wat kunnen we betekenen?

De landbouw kan een bijdrage leveren aan het behalen van beleidsopgaven en kan maatschappelijke waarde creëren. In dit onderdeel wordt uitgewerkt hoe de landbouw door middel van alternatieve bedrijfssystemen en welke maatregelen daaraan kunnen bijdragen. Daarbij wordt ook nadrukkelijk gekeken hoe de landbouw ingebed kan worden in het landschap, bijvoorbeeld door middel van natuurinclusieve landbouw. Er zijn verschillende manieren om dat in kaart te brengen:



*naar de systematiek van het Deltaplan Biodiversiteitsherstel

Schets een gezamenlijk en gewenst eindbeeld: hoe ziet de landbouw eruit als die voldoet aan de eerder vastgestelde visie en welke maatregelen worden er getroffen?

- Een voorbeeld van een eindbeeld zijn de door Wageningen Livestock Research opgestelde bedrijfssystemen voor de melkveehouderij in Noord-Nederland ([ga naar het rapport](#))

Stel een set van maatregelen samen die gezamenlijk de doelen kunnen behalen: welke maatregelen dragen bij aan totstandkoming van de visie? Overzichten van maatregelen zijn door verschillende onderzoeksinstituten in kaart gebracht:

- CLM ontwikkelde een kennismatrix met maatregelen voor natuurinclusieve landbouw, verdeeld in de thema's bodem, water, landschap en biodiversiteit. ([ga naar het rapport](#))
- Het Louis Bolk Instituut en Wageningen University & Research hebben een overzicht van maatregelen opgesteld voor natuurinclusieve landbouw, inclusief wetenschappelijke onderbouwing. ([ga naar het rapport](#))

› Wat hebben we nodig?

Het geschetste eindbeeld en de onderliggende maatregelen vergen vaak investeringskosten en zijn soms vanuit bedrijfseconomisch oogpunt nog geen interessant alternatief. Daarom is belangrijk inzichtelijk te maken wat er nodig is om dit eindbeeld te realiseren. Wat wordt er op welke termijn van wie verwacht?

Het is in goed om te kijken naar welke partijen ook financieel kunnen bijdragen, omdat het ontbreken van een verdienmodel of de hoge transitiekosten een beperkende factor kunnen zijn. Daarbij is het ook de vraag in hoeverre soms onzichtbare natuurinclusieve maatregelen door de bredere maatschappij worden herkend en ook gewaardeerd. Om dit op te lossen is het dus noodzakelijk om deze maatregelen onder de aandacht te brengen en de positieve effecten die deze realiseren. Een borgingsysteem – bijvoorbeeld met een herkenbaar keurmerk – zou daarbij kunnen helpen.

Beleid en regels

Het beleid en de regels moeten worden aangepast om de implementatie van de maatregelen uit de gebiedsofferte te ondersteunen. Dit omvat het creëren van gunstige voorwaarden, zoals subsidies of belastingvoordelen, die boeren aanmoedigen om duurzame maatregelen te nemen en te financieren

Vertrouwen

Het opbouwen van vertrouwen tussen boeren, lokale overheden en andere belanghebbenden is cruciaal voor het succes van de gebiedsofferte. Een open en transparante communicatie, waarbij alle partijen worden betrokken, bevordert een constructieve samenwerking en draagt bij aan het behalen van de gestelde doelen.

Kennis

Het verbreden van kennis door nieuwe vaardigheden te leren tijdens cursussen kan boeren helpen capaciteit op te bouwen. Dat kan heel breed zijn – bijvoorbeeld over het inzaaien van kruidenrijk grasland, maar ook over hoe te communiceren met een steeds grotere groep bezoekers en recreanten.

Beloningen

Het aanbieden van passende betalingen voor ecosysteemdiensten aan boeren is noodzakelijk. Door boeren te belonen voor de positieve effecten die hun landbouwpraktijken hebben op het milieu en de biodiversiteit, worden zij gestimuleerd om duurzame maatregelen te implementeren. Deze betalingen kunnen bijvoorbeeld gebaseerd zijn op het behoud van natuurlijke habitats, het bevorderen van waterkwaliteit of het vastleggen van koolstof.

Materieel

Om de maatregelen uit te kunnen voeren, hebben boeren vaak specifiek materieel en apparatuur nodig. Dit kan variëren van landbouwmachines en -gereedschap tot specifieke technologieën voor precisielandbouw of duurzame energie.

Daarnaast kunnen boeren ook andere taken verzorgen, mits ze daar adequaat voor gecompenseerd worden. Zo zouden boeren het maaien van bermen uit handen kunnen nemen van gemeenten of waterschappen. Naast een vergoeding kunnen ze het maaisel wellicht ook binnen het bedrijf verwerken.

Borging

Heldere definities, certificering- en borgingssystemen zijn belangrijk om objectieve standaarden te formuleren. Objectieve standaarden maken het makkelijker om duurzame prestaties van het boerenbedrijf aan te tonen en daar eventueel een premie voor te ontvangen, zoals nu al gebeurt voor biologische producten. Dit bestaat nog niet voor natuurinclusieve landbouw.

Vraagontwikkeling

Het stimuleren van de vraag naar duurzame producten en diensten uit het landelijk gebied kunnen boeren een stabiele afzetmarkt bieden. Het ontwikkelen van een sterke vraag bevordert de economische levensvatbaarheid van duurzame landbouwpraktijken en zo kan het voor een grotere groep boeren mogelijk worden om biologisch te produceren.

THEMA	WAT IS NODIG IN DE TRANSITIE?	WAT IS NODIG IN HET EINDBEELD?
Beleid en regels	Flexibeler interpretatie van staatssteunregels	Pachtcontracten uitgeven voor langere termijnen
Vertrouwen	Open en transparante communicatie vanuit overheden	Heldere doelstelling vanuit de overheden met lange-termijn visie
Kennis		Kennis over de impact van maatregelen op de gebiedsdoelen
Beloningen	Beloningen voor koploper- of gidsbedrijven die meewerken aan kennisontwikkeling	Betalingen voor vastlegging van koolstof in de landbouwbodems
Materieel	Gronden beschikbaar stellen voor extensivering	Machines om kruidenrijk grasland door te zaaien
Vraagontwikkeling		Inzet van overheden op ontwikkeling van vraag naar duurzame Nederlandse producten

> Het integrale bod

Het integrale bod is in feite de uitkomst van de onderhandelingen tussen de verschillende partijen. Hierin worden de afspraken vastgelegd voor de uitvoering van de gebiedsofferte. Belangrijke onderdelen hierin zijn:

Overzicht van maatregelen

Vermeld alle maatregelen die zijn overeengekomen in de gebiedsofferte, inclusief specifieke details en doelstellingen voor elke maatregel.

Tijdslijn en planning

Geef een duidelijk schema van de implementatietijdslijn, inclusief start- en einddata voor elke maatregel. Bepaal ook de volgorde van uitvoering en eventuele afhankelijkheden tussen maatregelen.

Verantwoordelijkheden en betrokken partijen

Specificeer wie verantwoordelijk is voor de uitvoering van elke maatregel en welke partijen betrokken zijn bij de implementatie. Dit helpt bij het duidelijk toewijzen van verantwoordelijkheden en zorgt voor een goede samenwerking tussen betrokkenen.

Financiering en betalingen

Beschrijf de financieringsbronnen en de betalingsregelingen voor de uitvoering van de maatregelen. Inclusief eventuele subsidies, fondsen of betalingen voor ecosysteemdiensten die aan boeren worden verstrekt.

Monitoring en evaluatie

Geef aan hoe de voortgang en effectiviteit van de maatregelen worden gevolgd en geëvalueerd. Dit omvat het opzetten van een monitoringssysteem, het verzamelen van relevante gegevens en het rapporteren van resultaten.

Communicatie en participatie

Benadruk het belang van communicatie en participatie met alle betrokken partijen om de voortgang en resultaten van de maatregelen te delen en eventuele zorgen of feedback te bespreken.

Flexibiliteit en aanpassingsruimte

Bied ruimte voor flexibiliteit en aanpassing van de maatregelen indien nodig. Geef aan hoe er wordt omgegaan met veranderende (politieke) omstandigheden, nieuwe kennis of technologische ontwikkelingen.

Kaders

Zorg ervoor dat het integrale bod in overeenstemming is met de geldende wet- en regelgeving en relevante beleidskaders op regionaal, nationaal en internationaal niveau. Toets hier bijvoorbeeld ook de maatregelen op staatssteunregels.

Het belang van grond

Grond is een van de belangrijkste productiefactoren van het boerenbedrijf. Met name voor de grondgebonden landbouw is toegang tot (betaalbare) grond essentieel. Vanwege de hoogopgelopen grondprijzen en de stijgende rente zijn voor boeren momenteel de financieringslasten van een extra hectare grond doorgaans hoger dan wat zij extra aan deze hectare kunnen verdienen. Wanneer er extra grond wordt bijgekocht voor extensivering, zijn de verhoudingen tussen de financieringslasten en het opbrengend vermogen nog schever. Daarnaast is er hoge druk op grond: meerdere partijen hebben vraag naar grond, wat de prijs opdrijft en de beschikbaarheid vermindert. Het is daarom essentieel dat er aanpassingen in het grondbeleid plaatsvinden om grond voor boeren toegankelijk te maken. Oplossingsrichtingen zijn bijvoorbeeld langjarige pachtcontracten tegen gunstige prijzen of afwaardering van grond.

Concluderend kan grond dan ook een van de belangrijkste 'beloningsmiddelen' zijn waar overheden over beschikken.

Colofon

Dit document is een eindrapport van het project '*Waarde van Natuurinclusieve Landbouw Gelderland*', dat is uitgevoerd binnen het fiche 'Verdienmodellen' van het Actieplan Natuurinclusieve Landbouw Gelderland. Deze handleiding is tot stand gekomen met input van verschillende gebiedspartijen, zoals de Provincie Gelderland, Waterschap Vallei & Veluwe, Collectief Veluwe, LTO Noord en gemeenten. Daarnaast is input van een groep boeren uit het gebied meegenomen in deze handleiding.

Datum

Oktober 2023

Contact

info@natuurverdubbelers.nl
www.natuurverdubbelers.nl

Prins Hendrikkade 25-1
1012 TM Amsterdam



BIJLAGE 1

Voorbeelden

Er zijn in Nederland al verschillende voorbeelden van gebieden waarin gezamenlijk een gebiedsofferte is opgesteld. Deze voorbeelden laten zien hoe boeren en andere partijen hebben samengewerkt om maatschappelijke doelen te bereiken in het landelijk gebied. Met deze gebiedsoffertes werd niet alleen gekeken naar economische belangen, maar ook naar sociale, ecologische en leefbaarheidsaspecten. De verschillende cases laten de verscheidenheid aan benaderingen zien en tonen aan hoe gebiedsoffertes een effectief instrument kunnen zijn om verschillende uitdagingen aan te pakken en een duurzame ontwikkeling van het landelijk gebied in gang te zetten.

Gebiedsonderneming Duinboeren & Maatschappij

Dit voorbeeld betreft de Gebiedsonderneming Duinboeren & Maatschappij, een samenwerking tussen 190 duinboeren, waaronder melkveehouders, andere veehouders, streekproducenten en recreatieondernemers, en acht gebiedspartijen in een partnerschap. Het doel van de gebiedsonderneming is om een kwaliteitsimpuls te geven door de economische waarde van agrarische bedrijven te verbinden met maatschappelijke thema's. Het kwaliteitslabel Brabants Duingoed en de coöperatie Duinzuivel zijn voorbeelden van lokale productie en een maatschappelijk verdienmodel waarbij vertrouwen in de boeren en een ondernemende overheid essentiële randvoorwaarden zijn.

Land van Waarde

LandvanWaarde is een sturingsmodel voor agrarisch natuur- en landschapsbeheer in Nederland. Het initiatief is ontstaan vanuit de urgentie om de biodiversiteit in het boerenland te verbeteren omdat bestaande subsidiesystemen ontoereikend bleken. LandvanWaarde, opgezet door Stichting Courage in samenwerking met Landschap Overijssel en het Nationaal Groenfonds, biedt een systeemverandering naar een natuurinclusieve landbouw. Het model organiseert en bundelt verschillende beloningen die boeren stimuleren om natuurbeheer een integraal onderdeel van hun bedrijfsvoering te laten zijn. Het creëert ook kansen voor andere partijen met groene doelstellingen om deze beter te realiseren. Een pilot van LandvanWaarde is uitgevoerd in Salland, waarin meer dan dertig boeren interesse hebben getoond. De pilot omvat een periode van ruim drie jaar en dient als opmaat voor een landelijke uitrol. Belangrijke elementen zijn de oprichting van een council met diverse organisaties en bedrijven, de ontwikkeling van bedrijfsnatuurplannen en het creëren van win-winsituaties voor natuur, boeren en belanghebbende partijen.

Gebiedscoöperatie het Binnenveld

In 2021 zijn overheden (de provincies Utrecht en Gelderland, de gemeenten Ede, Veenendaal, Rhenen en Wageningen, het Waterschap Vallei en Veluwe en Staatsbosbeheer) en omgevingspartijen als Mooi Binnenveld, gestart met de gebiedsaanpak Het Binnenveld. Er bestaat de ambitie om in te zetten op de ontwikkeling van landbouw in verschillende duurzame verschijningsvormen. Boeren zijn verheugd met de keuze voor een duurzame ontwikkelrichting. Tegelijkertijd maken ze zich zorgen over de onzekerheden in proces en beleid en de uitwerking die deze route mogelijk heeft voor de toekomst van hun bedrijven. Vanuit die zorgen richtten agrarische ondernemers hun eigen Gebiedscoöperatie Het Binnenveld op. Dit biedt boeren de mogelijkheid om als volwaardige partij mee te praten in het gebiedsproces. De Gebiedscoöperatie stemt haar activiteiten af met de andere agrarische partners: LTO, lokale afdelingen van het Agrarisch Jongeren Kontakt (AJK), ANV Het Binnenveld, Collectief Utrecht Oost, Collectief Veluwe, Coöperatie Binnenveldse Hooilanden.

Gebiedscoöperatie IJsseldelta

De Gebiedscoöperatie IJsseldelta is een coalitieverband dat bestaat uit bewoners, ondernemers en belangenorganisaties op het gebied van natuur, landbouw, landschap, toerisme, recreatie, energie en duurzaamheid. De Gebiedscoöperatie IJsseldelta is onder meer actief met de programma's IJsseldelta Boert Bewust en boerderijeducatie en werkt ook aan thema's omtrent kringlooplandbouw, het aanboren van nieuwe markten, mogelijkheden voor bedrijfsverbreding en streekproducten.

De Valkse Groencoöperatie

Bewoners van Buurtschap De Valk in de gemeente Ede onderhouden de openbare ruimte, het groen en de zandwegen in en rond de buurtschap zelf. De gemeente is geldverstrekker en de middelen die overblijven zal door de Groencoöperatie worden besteed aan een goed doel ten bate van de gemeenschap. In deze kleine vorm van een gebiedsofferte dragen boeren bij aan beheer van landschap in de buurt.

Gebiedsofferte Noordlike Fryske Walden (NFW), Collectief Midden-Groningen (CMG) en Collectief Groningen West (CGW)

In Noord-Nederland hebben de agrarische collectieven Noordlike Fryske Wâlden, Collectief Midden-Groningen en Collectief Groningen West in 2022 en 2023 samen met betrokken overheden gewerkt aan het opstellen van (een leidraad voor) een gebiedsofferte. Ze geloven dat de landbouw concrete maatregelen kan nemen om grote maatschappelijke uitdagingen in het landelijk gebied aan te pakken, zoals stikstof, biodiversiteit, water en klimaat. Met een bottom-up benadering hebben de agrariërs, in samenwerking met andere gebiedspartijen, de overheden een aanbod gedaan in de vorm van een gebiedsofferte. Dit aanbod omvat het leveren van maatschappelijke diensten en bedrijfsspecifieke maatregelen voor een langere periode tegen een passende vergoeding. Momenteel werken ze aan het opstellen van de gebiedsoffertes, waarbij ook wordt gekeken naar de afstemming met de provinciale programma's voor het landelijk gebied. De ambitie is om begin 2024 de eerste offerte aan te bieden aan de provincies.

Landschapsinclusieve landbouw Salland – CRa

In dit voorbeeld heeft het College voor Rijksadviseurs drie pilots uitgevoerd voor landschapsinclusieve landbouw in verschillende gebieden, waaronder Salland. Met stakeholders uit het gebied zijn er in een reeks van drie werksessies gewerkt aan een perspectief voor landschapsinclusieve landbouw in Salland tegen 2050. De publicatie laat zien hoe landschapsinclusieve landbouw kan bijdragen aan maatschappelijke doelen op het gebied van klimaat, biodiversiteit, bodem en water, en hoe het landschap daardoor aan kwaliteit kan winnen. Het verdienmodel en de impact op de bedrijfsmodellen en het verdienvermogen van de agrariërs zijn belangrijke uitgangspunten. De publicatie geeft inzicht in de stappen die nodig zijn om tot een deal voor landschapsinclusieve landbouw voor boeren en samenleving te komen.

Het Markemodel

Het Markemodel is een aanpak waarbij boeren beloningen ontvangen voor het bijdragen aan een set regionale, integrale kwaliteitsdoelen gericht op toekomstbestendige landbouw. Sinds 2022 loopt een implementatiepilot, waaraan 35 boeren in de Achterhoek meedoen. In het project ontwikkelen de boeren een bedrijfsontwikkelingsplan dat gericht is op het behalen van gebiedsspecifieke kwaliteitsdoelen. Deze gebiedsspecifieke doelen worden door de boeren gezamenlijk bepaald in de Boerenraad. Zij ontvangen een beloning voor hun individuele bijdrage aan deze doelstellingen. Het Markemodel bevat bij de deelnemende boeren omdat inspanning wordt beloond en boeren zelf kunnen kiezen hoe ze aan de doelen willen bijdragen. Daarnaast is voor de deelnemende overheden en ketenpartijen die in de Markeraad zijn vertegenwoordigd prettig dat doelen op gebiedsniveau kunnen worden bepaald en je gezamenlijk veel impact kan maken.

BIJLAGE 2

Handreiking voor overheden

Gedurende het creatieproces van een gebiedsofferte dienen alle betrokkenen een gelijkwaardige bijdrage te leveren. Voor een constructief ontwikkelingstraject is openheid en wederzijds begrip voor de positie, zorgen en beperkingen van boeren en andere gebiedspartijen van groot belang. Overheden zullen daarom met gepaste flexibiliteit en bereidheid tot concessies moeten communiceren en handelen. Enkel wanneer overheidsambten een dergelijke open houding aannemen is het mogelijk om een vertrouwde sfeer te creëren die zo cruciaal is voor een succesvol proces. Overheden zien steeds vaker in dat boeren kennis over een gebied bezitten. De gebiedsofferte is een manier om daar concreet invulling aan te geven. Om de gebiedsofferte te laten slagen is het belangrijk dat overheden voldoende tijd en aandacht besteden aan het proces.

We benoemen in dit stuk de belangrijkste uitgangspunten en randvoorwaarden voor het laten slagen van de gebiedsofferte. Daarnaast komen er een aantal aanbevelingen voor overheden aan bod om een open en constructieve houding in te nemen en bij te dragen aan het succesvol tot stand komen van een breed gedragen gebiedsofferte.

› Uitgangspunten en randvoorwaarden

Kennis van boeren

Boeren hebben kennis, maar worden niet altijd gezien als kennishouder. Veel regelingen gaan uit van kennis naar de boer brengen, in plaats van kennis uitwisselen tussen boeren en koplopers ook te belonen voor hun kennis.

Vertrouwen vanuit overheid

Veel beleid en regelgeving gaat uit van wantrouwen tegen boeren in plaats van vertrouwen in boeren. Tegelijkertijd is het vertrouwen van de agrarische sector in de overheid ook laag. Dit wederzijdse vertrouwen kan alleen worden hersteld door een open houding aan te nemen. Dit begint met welwillenden van uit overheden, boeren en maatschappij die elkaar opzoeken en het gesprek voeren. Maar vraagt ook om een nieuwe kijk op hoe regelingen werken en welke controlemechanismen passend zijn.

Organiseren van capaciteit

Het is van belang dat de boeren een duidelijk aanspreekpunt hebben: een goed bereikbaar contactpersoon die vervolgvragen binnen verschillende overheden en het beleidsdomein kan uitzetten en de juiste personen kan aansluiten. Zorg dat dit een vertrouwd gezicht is, die ook voldoende capaciteit heeft om in het gebied aanwezig te kunnen zijn om te zien wat er speelt. Het idee van één aanspreekpunt wordt al vaker in gemeenten toegepast onder de naam 'de rode loper'. Kijk hiervoor bijvoorbeeld ook naar gebiedsmakelaars en -coördinatoren die al binnen overheden werkzaam zijn. Zorg daarnaast dat de contactpersoon eerlijk en transparant is over wat de gemeente of provincie kan bieden, ook over wat niet mogelijk is of nog uitgezocht moet worden.

De overheid beloont

Gebiedsdoelen kunnen een verlamme of demotiverende uitwerking hebben. Daarom is het van belang dat gebiedspartijen zich niet blindstaren op doelen alleen, maar voldoende ruimte laten voor overleg en het passend waarderen van inspanningen. Soms veranderen maatschappelijke vraag en urgentie en daarmee ook de doelen, waardoor moet worden bijgestuurd. Eerder geleverde inspanningen zijn in dat geval niet waardeloos maar dienen rechtvaardig en in lijn met eerdere doelstellingen te

worden beoordeeld. Vaak geldt dat een zekere flexibiliteit binnen de implementatie van maatregelen uiteindelijk een positief resultaat kan opleveren. Er moet kortom ruimte zijn om te luisteren en te leren tijdens het proces.

Het is belangrijk om te bedenken dat een doel vaak van externe factoren afhankelijk is. Neem bijvoorbeeld biodiversiteitsverhoging: een boer kan alle benodigde maatregelen nemen om het habitat van een soort te realiseren, maar dat betekent niet dat die soort zich daadwerkelijk vestigt. Het is binnen de beloningstructuur daarom belangrijk dat een boer ook wordt beloond voor inspanningen ten behoeve van gebiedsdoelen.

Aanbevelingen

Naast de eerdergenoemde randvoorwaarden, benoemen we hieronder aanbevelingen voor overheden die zijn gebaseerd op de voorwaarden voor een succesvol en inclusief proces. Deze lijst kan als richtlijn fungeren voor overheden.

Flexibiliteit en aanpassingsvermogen

Houd er bij het uitvoeren van maatregelen voor de gebiedsofferte rekening mee dat soms bepaalde inzet van maatregelen niet tot het beoogde resultaat leidt, bijvoorbeeld door invloed van externe factoren.

Wees ook flexibel om doelen aan te passen wanneer je in gezamenlijke processen erachter komt dat sommige doelen onhaalbaar zijn of dat er juist meer kan worden bereikt dan verwacht.

Durf besluiten te nemen die potentieel niet (volledig) overeenkomstig zijn met de gangbare bestuurspraktijk. Overheden zullen maatwerk moeten leveren om gebiedsgericht te kunnen werken. Dit vraagt om bestuurlijke en ambtelijke lef. Geef aan waar ruimte en mogelijkheden bestaan voor alternatieve invulling van beleid en expliciteer waar de doelen rigide zijn.

Transparantie en vertrouwen

Zorg dat beleidsdoelen SMART worden opgesteld, waarbij voor de betrokken partijen duidelijk is wat de verwachtingen zijn. Communiceer vervolgens op een duidelijke wijze over de doelen en de manier waarop resultaat wordt gemeten en bepaald. Leg deze doelen en meetmethoden schriftelijk vast en maak ze toegankelijk voor alle relevante partijen.

Laat in woord en daad blijken dat er een gemeente intentie is om samen tot hoogwaardige en werkbare oplossingen te komen.

Inzet van middelen

Stel financiële middelen ter beschikking aan boeren die meewerken aan het opstellen van de gebiedsofferte. Grond is een van de belangrijkste factoren voor de transitie van het landelijk gebied. Beperkte toegang tot grond vormt dan ook een van de grootste struikelblokken voor boeren om te verduurzamen. Overheden hebben een sleutelrol bij het verkrijgen en strategisch inzetten van grondposities, maak daar wijselijk gebruik van.